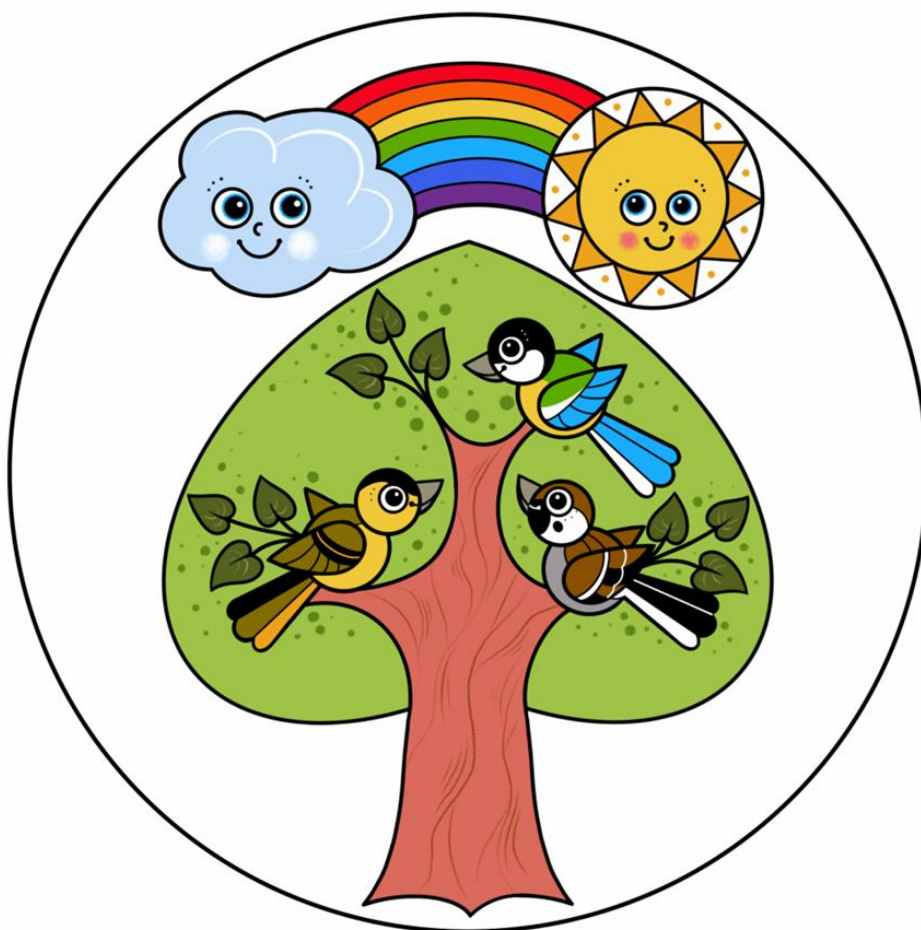


Školní vzdělávací program:

„Pod lípou roste přátelství“

2025- 2026



Obsah

- 1. Identifikační údaje školy**
- 2. Charakteristika školy**
- 3. Pedagogický tým školy**
- 4. Podmínky vzdělávání**
- 5. Spolupráce s rodiči**
- 6. Organizace chodu**
 - 6.1. Životospráva**
- 7. Řízení mateřské školy**
- 8. Inkluzivní vzdělávání**
- 9. Vzdělávání nadaných dětí**
- 10. Vzdělávání dětí od dvou do tří let**
- 11. Organizace vzdělávání**
 - 11.1 Pracoviště Pražská 17**
 - 11.2 Pracoviště A. Trägera**
- 12. Kritéria pro přijímání dětí do MŠ**
- 13. Charakteristika školního vzdělávacího programu**
 - 13.1 Formy a metody vzdělávací práce, prostředky k plnění cílů**
- 14. Integrované bloky**
 - 14.1. Duha přátelství**
 - 14.2. Barevné objevy**
 - 14.3. Barevný oblak fantazie**
 - 14.4. Pod sluncem a duhou**
- 15. Evaluace**
 - 15.1. Evaluace ŠVP PV**
 - 15.2. Evaluace TVP PV**
 - 15.3. Evaluace projektů**
 - 15.4. Kritéria pro hodnocení zaměstnanců**

1. Identifikační údaje školy

Název ŠVP: „Pod lípou roste přátelství“

Představuje školku jako místo, kde děti žijí v láskyplné a podporující atmosféře. Barevný svět odráží pestrost a tvořivost dětí, lípa stabilitu a pocit jistoty, který je pro jejich rozvoj klíčový.

Název organizace: Mateřská škola, Pražská 17, České Budějovice

Sídlo školy: Pražská tř. 1502/17, 370 04 České Budějovice

RED-IZO: 600056805

IZO: 107530376

IČO: 62537717

Právní forma: Příspěvková organizace

Zřizovatel: Statutární město České Budějovice

IČO: 00244732

Sídlo zřizovatele: nám. Přemysla Otakara II. 1/1, 370 92 České Budějovice

Číslo jednací: 141/2021

Platnost a účinnost dokumentu: 1.9.2025

Podpis ředitele a razítko školy:

Kontakty:

Datová schránka: 87vkxz6

Statutární orgán právnické osoby

Ředitelka školy: Bc. Kristina Boršovská

Tel: 602 277 728 E-mail: skolka@msprazskacb.cz

Pracoviště Pražská 17:

Zástupkyně ředitelky:

Vedoucí školní jídelny: Emilie Štruncová

Tel: 724 896 045

Účetní: Jarmila Dornausová

Kontakty na třídy:

Vrabečci: 722 984 927

Čížechci: 722 984 873

Sýkorky: 722 985 000

Pracoviště A. Trägera 44:

Zástupkyně ředitelky pro pracoviště A. Trägera 44: Bc. Zdenka Maršíková

Tel: 727 926 316 E-mail: tregrovka@msprazskacb.cz

Vedoucí školní jídelny: Marie Čechová

Tel: 723 009 498 E-mail: cechovam@msprazskacb.cz

Kontakty na třídy:

Sluníčka: 727 926 129

Obláčci: 722 984 961

Duhy: 722 984 901

2. Charakteristika školy

Lokalita školy

Pracoviště Pražská 17

Mateřská škola Pražská 17 se nachází v atraktivní části Českých Budějovic s výbornou dostupností do historického centra. V její blízkosti se nachází parky, dětská hřiště a městské kulturní instituce, jako jsou divadla, knihovna, planetárium, galerie či muzeum, což umožňuje pravidelné zapojování dětí do kulturních a vzdělávacích akcí. Okolí školy je vybaveno bezpečnými chodníky a přechody, které usnadňují a zajišťují bezpečný pohyb skupin dětí při vycházkách. Lokalita je dobře napojena na městskou hromadnou dopravu, což usnadňuje přístup rodičům i zaměstnancům.

Pracoviště A. Trägera 44

Odloučené pracoviště v ulici A. Trägera 44 se nachází v klidné městské čtvrti Kněžské Dvory, která se vyznačuje rodinnou atmosférou a menší dopravní zátěží. V dosahu školy se nacházejí přírodní plochy a menší parky, které jsou vhodné pro procházky a pobyt dětí venku. Budova je dobře dostupná městskou hromadnou dopravou a zároveň nabízí možnost parkování přímo u školy, což ocení zejména rodiče přijíždějící autem. Díky menšímu měřítku působí odloučené pracoviště komorněji a umožňuje zachování rodinného a individuálního přístupu k dětem.

Charakteristika a specifika budov

Pracoviště Pražská 17

Budova mateřské školy Pražská 17 je dvoupodlažní objekt, postavený v roce 1875. Před druhou světovou válkou sloužila jako útulek pro děti a od 1. září 1945 je využívána pro předškolní vzdělávání. Od tohoto roku je také vedena školní matrika (původně pod názvem Tř. dr. Eduarda Beneše, později Tř. míru). Stavba je nepodsklepená a vytápěná samostatným plynovým topením.

K budově náleží školní zahrada osázená vzrostlými stromy, které poskytují přirozený stín, a vybavená herními prvky podporujícími spontánní hru a pohybové aktivity dětí. Budova

prochází řadou oprav a rekonstrukcí, které se týkají jak interiéru (modernizace tříd, sociálního zařízení a kuchyně), tak exteriéru (oprava střechy, fasády, oken a oplocení zahrady).

Pracoviště A. Trägera 44

Budova odloučeného pracoviště v ulici A. Trägera prošla v roce 2017 rozsáhlou rekonstrukcí, která jí vrátila původní krásu a zároveň přizpůsobila prostory současným požadavkům na předškolní vzdělávání. Součástí úprav byla také úprava menší, avšak funkčně řešené zahrady. Fasáda budovy je památkově chráněná a zachovává si historický ráz, což dodává celému objektu jedinečný charakter.

Interiér je rozdělen do dvou nadzemních podlaží a podkroví. V přízemí se nacházejí šatny pro děti a plně vybavená kuchyně, v prvním patře jídelna a jedna třída, zatímco druhé patro slouží dvěma dalším třídám. Prostory jsou světlé, prostorné a navrženy tak, aby dětem poskytovaly podnětné a bezpečné prostředí pro hru i učení.

Zahrada, přestože není velká, je pečlivě udržovaná a nabízí dětem dostatek možností pro pohybové a herní aktivity. K vybavení patří různé herní prvky, které podporují rozvoj motoriky, a altánek, jenž poskytuje v letních měsících příjemný stín a zázemí pro venkovní činnosti. V rámci školních tradic se zahrada využívá nejen k běžným hrám, ale také k pořádání menších akcí, sezónních slavností a environmentálních aktivit, které přibližují dětem přírodu a péči o ni.

Nejvyšší povolený počet dětí v mateřské škole

Kapacita dětí dle rejstříku školy a školských zařízení: 140 dětí

Pražská 17: 72 dětí (3 třídy)

A. Trägera 44: 60 dětí (3 třídy)

Specifika jednotlivých tříd

V mateřské škole Pražská 17 jsou třídy na obou pracovištích koncipovány jako věkově smíšené, což umožňuje přirozené učení dětí prostřednictvím vzájemné interakce a napodobování. Starší děti si v rámci každodenních činností upevňují své znalosti a dovednosti tím, že pomáhají mladším, zatímco mladší děti získávají motivaci a inspiraci od starších spolužáků.

Každá třída má stabilní pedagogický tým, který se během školní docházky dětí nemění, pokud nedojde k provozně technickým a organizačním změnám. Tato kontinuita vytváří bezpečné a důvěrné prostředí, kde se mohou děti rozvíjet v atmosféře jistoty a vzájemného respektu.

Ve třídách jsou vzdělávány také děti s podpůrnými opatřeními. Pedagogové uplatňují principy inkluzivního vzdělávání, přizpůsobují obsah a formy práce individuálním potřebám dětí a využívají speciální pomůcky i metody, které podporují jejich rozvoj. Úzká spolupráce s rodiči, školskými poradenskými zařízeními a odborníky je nedílnou součástí vzdělávacího procesu.

Specifičnost jednotlivých tříd se odvíjí od toho, jak si děti společně se svými učitelkami naplánují průběh školního roku. Podle zájmů, aktuálních potřeb a podnětů dětí se volí vzdělávací témata, projekty i činnosti, které se následně promítají do každodenního života třídy. Tento přístup umožňuje pružně reagovat na dětskou zvědavost, podporuje jejich aktivní zapojení do plánování a posiluje pocit zodpovědnosti i sounáležitosti se svou třídou.

3. Pedagogický tým školy

Naše mateřská škola funguje na principech spolupráce, vzájemné důvěry, tvořivosti, tolerance a vstřícného jednání.

Všichni zaměstnanci mateřské školy usilují o vzájemnou spolupráci, otevřenou komunikaci a podporu při každodenní práci s dětmi. Tým je veden k tomu, aby společně sdílel zkušenosti, podílel se na organizaci projektů, slavností a dalších akcí školy a aktivně přispíval k příjemné atmosféře ve třídách i v celém zařízení.

- Vedení školy poskytuje pedagogům dostatek pravomocí, naslouchá jejich názorům a podporuje je v tvůrčí a profesionální pedagogické práci.
- Provozní zaměstnankyně i pracovnice školní jídelny svou zodpovědnou prací a ochotou významně přispívají ke stabilnímu zázemí školy. Aktivně se podílejí na přípravě a organizaci projektů, slavností a dalších akcí mateřské školy, pomáhají při doprovodu dětí i při náročnějších činnostech.
- Odpovědnost učitelů je vymezena platnými předpisy. Při náročnějších aktivitách jim podle pokynů ředitelky a vedoucích pracovníků poskytují podporu provozní zaměstnanci.

- Všichni učitelé splňují požadavky na kvalifikaci v oblasti předškolního vzdělávání a cíleně usilují o poskytování kvalitní pedagogické péče.
- Podporu dětem s individuálním vzdělávacím plánem a dětem s SVP zajišťuje speciální pedagog působící v naší škole. V zájmu dítěte je rodičům podle potřeby doporučována také spolupráce s dalšími odborníky.
- Pedagogové jednájí profesionálně a průběžně se vzdělávají.
- Pedagogové se průběžně vzdělávají a sledují nové trendy v předškolní pedagogice. Škola podporuje jejich profesní růst prostřednictvím nabídky akreditovaných kurzů a vzdělávacích programů. Učitelé si volí školení podle svých zájmů, odborného zaměření i aktuálních potřeb školy, případně jim jsou doporučeny kurzy, které odpovídají jejich profesnímu rozvoji. Díky tomu se pedagogický tým neustále zdokonaluje a může poskytovat dětem kvalitní, moderní a individuálně zaměřenou péči.

4. Podmínky vzdělávání

Věcné podmínky

Všechny třídy mateřské školy odpovídají hygienickým podmínkám. V mateřské škole Pražská se nachází 3 třídy, na odloučeném pracovišti také 3 třídy.

Knihy, hračky a didaktické materiály jsou průběžně doplňovány podle požadavků jednotlivých tříd. Některé třídy jsou vybaveny interaktivní tabulí, které jsou určeny především pro výukové využití v době řízených činností. Dětský nábytek i pomůcky zohledňuje věk, počet dětí a jejich věk. Zahrady v obou školách jsou vybaveny herními prvky. Zde se nachází pískoviště, skluzavky, houpačky, sklady s hračkami, altánek a lavičky. Všechno vybavení zahrady je pravidelně kontrolováno revizním technikem.

Všechny vnitřní a venkovní prostory splňují bezpečnostní a hygienické normy dle platných předpisů. Materiální podmínky pro předškolní vzdělávání jsou každoročně vylepšovány dle možností školy.

Psychosociální podmínky

Cílem naší mateřské školy je vytvářet dětem takové podmínky, aby se cítily spokojeně, jistě a bezpečně, všechny děti mají rovnocenné postavení a stejné možnosti pro všestranný rozvoj osobnosti. Volnost a osobní svoboda je vyvažována potřebným řádem, pravidelně se střídají činnosti. Vyhýbáme se nezdravému soutěžení, podporujeme prosociální chování a vztahy, zdravé sebevědomí a pocit vlastní hodnoty. Snažíme se eliminovat dětskou agresivitu a podporovat neprůbojné děti.

Podmínky jsou vytvářeny i pro vzdělávání dětí se speciálními vzdělávacími potřebami a dětí mimořádně nadaných.

Při nástupu dítěte do mateřské školy nabízíme individuální adaptační režim, kdy se mohou zákonní zástupci s pedagogickými pracovníky předem dohodnout na co nejvhodnějším postupu při zvykání dítěte na nové podmínky a prostředí.

Osobní svoboda a volnost dětí je respektována mezi vyplývajícími ze školního řádu. Děti se podílejí na vytváření pravidel soužití ve třídě, které směřují ke vzájemné úctě, respektu a k pohodě. Děti vedeme vzorem k tomu, aby tato pravidla dodržovaly.

5. Spolupráce s rodiči

Mateřská škola spolupracuje se zákonnými zástupci dětí a dalšími fyzickými osobami s cílem vyvíjet aktivity a organizovat činnosti ve prospěch rozvoje dětí a prohloubení vzdělávacího a výchovného působení mateřské školy, rodiny a společnosti. (Vyhláška 43/2006 Sb., o předškolním vzdělávání, v § 1 odst. 1 2006, s. 1).

Spolupráce rodiny a školy je velmi důležitá pro dítě a pro jeho úspěch během jeho působení ve škole. Správné klima se podílí především na úspěchu a sociálních vazbách dítěte. Mezi rodinou a školou je třeba vytvářet partnerský vztah.

Mateřská škola podporuje rodiče při výchově dětí a poskytuje jim poradenství v oblasti výchovy a vzdělávání. Během roku jsou pořádány akce, do kterých se mohou rodiče zapojit. Poznají tak filozofii a prostředí mateřské školy. Snažíme se o oboustrannou důvěru, vstřícnost a porozumění.

Rodiče jsou informováni pomocí nástěnek u jednotlivých tříd, každodenně při předávání dětí. Nově jsme zavedli komunikaci pomocí aplikace Naše MŠ. Zaměstnanci školy respektují soukromí rodin a nezasahují do jejich života, diskrétně pracují s důvěrnými informacemi.

Oblasti spolupráce s rodiči

Všichni zaměstnanci školy považují rodinu za hlavního partnera, se kterým mají společný cíl – sledovat konkrétní potřeby každého dítěte a vychovat z něj šťastného, slušného a hodného člověka. Partnerské vztahy jsou založeny na vzájemné vstřícnosti a důvěře. Rodiče mají možnost podílet se na dění v MŠ, účastnit se různých programů školy – besídky, schůzky, zábavná odpoledne.

Rodiče si mohou kdykoliv vyžádat konzultaci s učitelkami nebo ředitelkou školy v domluveném termínu.

Mateřská škola nabízí rodičům poradenský servis a kontakt na specializovaná pracoviště otázkám výchovy a vzdělávání dětí.

Dle možností se rodiče podílejí na drobných opravách zařízení, podle možností se zúčastňují plaveckého výcviku, bruslení, spolupodílejí se na organizaci výletů.

6. Organizace chodu

Denní řád a organizace mateřské školy se řídí podle vyhlášky č. 14/2005 o předškolním vzdělávání, Školním řádem a Organizačním řádem). Všechny dopolední programy – hry, cvičení, řízená činnost a pobyt venku vychází z Rámcového vzdělávacího programu pro předškolní vzdělávání a Školního vzdělávacího programu.

Denní režim dětí je flexibilní, přizpůsobuje se podmínkám a situacím ve třídě. Každá třída má svůj denní a týdenní řád.

Poměr spontánních a řízených činností je v denním programu vyvážený, podporovány jsou experimentální, vědecké environmentální činnosti, pravidelně jsou zařazovány zdravotně pohybové aktivity. Volný výběr činností mají děti ráno cca do 8:00-8:15, krátce po svačině, vždy při pobytu venku a po odpoledním odpočinku. Děti do hry nenutíme, mohou se jí účastnit pouze jako diváci.

Plánování činností je systematické a vychází z potřeb a zájmů dětí, vyhovuje individuálním vzdělávacím potřebám a možnostem dětí, přičemž je dostatečně dbáno i na soukromí dětí.

Denní program umožňuje volný průběh činností, děti mohou dokončit rozehranou hru a plynule přejít k jiné činnosti.

Učitelky umožňují adaptační režim dětí při nástupu do MŠ.

Režimové činnosti jsou dostatečně flexibilní. Dbáme na vyváženost spontánních činností a řízených činností a na přirozenou dynamiku programu.

Dětem zaručujeme potřebné zázemí, bezpečí a soukromí, mají dostatek času k dokončení hry nebo pracovní činnosti, mají možnost si k nim přizvat své kamarády. Při plánování činností zohledňujeme potřeby a zájmy dětí a jejich individuální možnosti.

Nabídkové programy, které doplňují vzdělávací program, probíhají v odpoledních hodinách.

6.1. Životospráva

V obou mateřských školách vaří školní kuchyně denně čerstvá jídla, která jsou výživově vyvážená. Ke svačině se střídá světlé a tmavé pečivo, různé druhy pomazánek a velký výběr ovoce nebo zeleniny, jednou týdně je dětem nabídnuta sladká varianta. K obědu se podává vždy také polévka. Interval mezi podávanými jídly je maximálně 2,5- 3 hodiny.

Učitelky i ostatní personál mateřské školy se snaží být dětem přirozeným vzorem, zejména svým chováním, vystupováním a dodržováním zdravého životního stylu. Během dne jsou děti několikrát vyzývány k dodržování pitného režimu. Na výběr mají vždy čaj, vodu nebo mléko. Vzhledem k tomu, že ve třídách není přípravná kuchyňka, má každé dítě vlastní hrnek, který je označen jejich značkou a v nabídce vodu nebo čaj. Pitný režim je zajištěn po celý den i v prostorách zahrady MŠ.

Svačiny probíhají ve společné jídelně. Režim školní jídelny je flexibilní a přizpůsobuje se jednotlivým třídám. Při svačině si děti mohou zvolit, zda si dají k jídlu suché pečivo nebo namazané pomazánkou. Pomazánku si děti mažou samostatně, nebo s dopomocí učitelky nebo provozní pracovnice. Učitelka děti nabádá, aby pomazánku alespoň ochutnaly. Použité nádoby odnášejí.

Děti nejsou do jídla nuceny, naší snahou je, aby si z hlavního jídla vybraly alespoň jednu část, která jim bude chutnat.

Každý den děti tráví dvě hodiny pobytem venku, ať už na zahradě MŠ, nebo v jiných možných prostorech v okolí či v přírodě. Při nepříznivém počasí jsou dětem nabídnuty pohybové aktivity ve třídě. Děti mají možnost dostatečného volného pohybu také ve vnitřních prostorech MŠ, s ohledem na zajištění všech bezpečnostních hledisek.

Respektujeme přirozenou potřebu odpočinku dětí po obědě. Děti leží po přečtení nebo poslechu pohádky na lůžku, pokud neusnou, je jim nabídnuta jiná klidová aktivita a to taková, která nevyrušuje ostatní spící kolektiv. Převlékají se do pyžam.

7. Řízení mateřské školy

Zřizovatelem mateřské školy je statutární město České Budějovice, statutární zástupce je ředitelka školy. Zástupkyně školy působí na obou pracovištích. Dalšími zaměstnanci mateřské školy jsou učitelky, asistenti pedagoga, školní asistent a provozní pracovníce.

Povinnosti, pravomoci a úkoly zaměstnanců jsou jasně vymezeny. Podle pracovní náplně má každý zaměstnanec školy vymezeny své pracovní povinnosti. Je vytvářena pozitivní atmosféra vzájemné důvěry a spolupráce. Porady se konají pravidelně nebo dle potřeby s přihlédnutím k aktuální situaci ve škole. Na poradách dostávají prostor všichni zaměstnanci školy. Plánování se opírá o předchozí analýzu, využívá zpětné vazby a každý má možnost vyjádřit nápad, či názor ke zlepšení provozu MŠ. Z každé rady je udělán zápis.

ŠVP vzniká společně za přispění všech učitelek, TVP vytvářejí pedagogové ve své třídě.

Ředitelka vyhodnocuje práci všech zaměstnanců, vyhodnocení probíhá v rámci pravidelné hospitační, metodické a kontrolní činnosti.

V mateřské škole je zaveden vnitřní a vnější informační systém.

Vnitřní systém

- Pedagogické a provozní porady všech zaměstnanců
- Krátké informační schůzky na jednotlivých budovách
- Důležité informace jsou vyvěšeny na nástěnkách (Pražská – Třída Čížeků, A. Trägera ve sborovně školy)

Vnější systém

- Předávání informací rodičům na třídních schůzkách
- K předávání informací rodičům škola využívá nástěnky v přízemí budov, aplikaci Naše MŠ, e-mail a osobní kontakt
- Formou webových stránek

8. Inkluzivní vzdělávání

Všechny děti se speciálními vzdělávacími potřebami (nemocné, socio-kulturně znevýhodněné, s postižením, nadané) mají doporučení školského poradenského zařízení (SPC či PPP), podle kterého realizujeme podpůrná opatření (individuální vzdělávací plán, plán pedagogické podpory, snížený počet dětí ve třídě, speciální pomůcky, speciálně pedagogická péče, asistent pedagoga). Škola vytváří vhodné podmínky a úzce spolupracuje na nápravě obtíží nebo rozvoji nadání s rodiči a odborníky – např. konzultace, nácviky, besedy, sledování vývoje, doporučení k dalšímu postupu ve vzdělávání, příležitost uplatnit nadání, speciální a rozvíjející programy.

Vzdělávání dětí se speciálními vzdělávacími potřebami

Dítě se speciálními vzdělávacími potřebami je dítě, které potřebuje poskytnutí podpůrných opatření. Podpůrná opatření se člení do pěti stupňů. Podpůrná opatření prvního stupně uplatňuje škola i bez doporučení školského poradenského zařízení na základě plánu pedagogické podpory. Podpůrná opatření druhého a pátého stupně lze uplatnit jen s doporučením ŠPZ.

Podpůrná opatření prvního stupně zahrnují podporu dětí s akcelerovaným vývojem, s aktuálně nepříznivým zdravotním a psychickým stavem, s dlouhodobými problémy malého rozsahu a intenzity.

Cíl pedagogické podpory

- Naplňovat speciální vzdělávací potřeby
- Vyrovnat podmínky ve vzdělávání
- Podpořit vzdělávání změnou pedagogických postupů (organizace, metody, didaktické postupy, úpravy hodnocení)

Opatření

- Zvýšená individualizace
- Vypracování plánu pedagogické podpory (zpracují učitelky v dané třídě, vycházejí z pedagogické diagnostiky každého dítěte)

Plán pedagogické podpory obsahuje

- Charakteristiku dítěte
- Popis obtíží a speciálních vzdělávacích potřeb na základě pozorování
- Stanovení cílů podpory – čeho chtějí v daném období dosáhnout
- Úprava metod práce dle speciálních potřeb dítěte
- Rozvíjení informačně receptivních metod
- Přizpůsobení organizace vzdělávání
- Zohlednění v hodnocení
- Aktualizace plánu pedagogické podpory v souladu s vývojem speciálních vzdělávacích potřeb dítěte

Metody výuky

- Podporují kvalitu poznávacích procesů myšlení, pozornost, paměť
- Respektují míru nadání dítěte a jeho specifika
- Rozvíjejí informačně receptivní metody
- Preferují řešení problému
- Aktivizují a motivují dítě
- Upevňují pracovní návyky
- Zvyšují pozornost
- Zdůrazňují individuální přístup, respektují specifika dítěte
- Zpětné vazby, respektování pracovního tempa

Organizace výuky

- Střídání forem výuky
- Diferenciace činností, skupinová, kooperativní činnost
- Zohlednění postavení dítěte ve skupině

Hodnocení

- Využívání různých forem hodnocení, nejen hodnocení úspěšnosti
- Posílení motivace k další práci

9. Vzdělávání nadaných dětí

Podmínky pro děti nadané vytváříme nabídkou širších činností, ve kterých se může dostatečně rozvíjet potenciál dítěte. Cílem je v maximální možné míře rozvíjet schopnosti dětí.

Jazyková příprava dětí s nedostatečnou znalostí českého jazyka

Jazyková příprava dětí s nedostatečnou znalostí českého jazyka se uskutečňuje dle požadavků daných RVP PV. Jsou-li v povinném předškolním vzdělávání alespoň 4 cizinci je zřízena skupina nebo skupiny pro bezplatnou jazykovou přípravu pro zajištění plynulého přechodu do základního vzdělávání v souladu s vyhláškou č. 14/2005 Sb., o předškolním vzdělávání, ve znění pozdějších předpisů. Jazyková příprava cizojazyčných dětí v mateřské škole se opírá o Kurikulum češtiny jako druhého jazyka pro povinné předškolní vzdělávání. Probíhá ve dvou půlhodinových blocích v odpoledních hodinách. Podmínky vzdělávání a vzdělávací aktivity cizojazyčných dětí jsou přizpůsobeny jazykové a sociokulturní kompetenci v českém jazyce, tak aby dětem usnadnila dosáhnout školního úspěchu. V případě menšího počtu dětí cizinců je jazyková příprava zprostředkována individuálně v průběhu běžného předškolního vzdělávání.

10. Vzdělávání dětí od dvou do tří let

Mateřská škola vytváří optimální podmínky při adaptaci dvouletých dětí. Dětem je vytvořen prostor pro postupné navykání si na mateřskou školu. Rodiče si s dětmi mohou přijít prohlédnout prostory školy i zahrady seznámit se tak s prostředím mateřské školy. Respektujeme individualitu výchovy každé rodiny, proto klademe důraz na adaptační období, ve kterém úzce spolupracujeme s rodiči.

Tento školní rok je na odloučeném pracovišti A. Trägera otevřena třída pro dvouleté děti, v počtu dětí celkem 16. Pro děti jsou vytvořeny materiální i personální podmínky.

11. Organizace vzdělávání

11.1 Pracoviště Pražská 17

Mateřská škola má 3 třídy, které jsou od 1.9.2025 heterogenní.

Heterogenní třídy naší mateřské školy vytvářejí prostředí, kde se děti různých věkových kategorií učí spolupráci, vzájemnému respektu a podpoře. Starší děti se stávají vzorem a inspirací pro mladší, zatímco mladší děti přinášejí do kolektivu radost a energii. Takto

uspořádané třídy podporují rozvoj sociálních dovedností, samostatnosti a tvořivosti a zároveň umožňují pedagogům cíleně rozvíjet individuální schopnosti každého dítěte.

Třída Vrabečků

Třída Vrabečků je třída, s kapacitou 20 dětí, kde se společně vzdělávají děti různých věkových kategorií. Starší děti se přirozeně stávají vzorem pro mladší, učí se trpělivosti a zodpovědnosti, zatímco mladší děti získávají podporu a inspiraci od starších kamarádů.

Prostory třídy jsou variabilní – část dne slouží k aktivním hrám, tvořivým a vzdělávacím činnostem, část dne se využívá jako odpočívárna, kde děti mohou relaxovat a načerpat energii. Pedagogové podporují vzájemnou spolupráci a respekt mezi dětmi, využívají přirozenou smíšenost skupiny k rozvoji sociálních dovedností, samostatnosti a vzájemné pomoci.

Třída Čížeků

Třída Čížeků s kapacitou 24 dětí. I zde se setkávají děti různých věkových kategorií. Starší děti pomáhají mladším, stávají se vzorem a učí se zodpovědnosti a trpělivosti, zatímco mladší děti získávají podporu a inspiraci od starších.

Prostory třídy jsou flexibilní – část dne je určena pro aktivní hry a tvořivé činnosti, část dne se proměňuje v odpočívárnu. Děti mají k dispozici široký výběr hraček a pomůcek odpovídajících jejich věku a potřebám. Pedagogové podporují spolupráci, přátelskou atmosféru a vzájemnou pomoc mezi dětmi, čímž vytvářejí prostředí pro bezpečný a harmonický rozvoj každého dítěte.

Třída Sýkorek

Ve třídě Sýkorek se také společně vzdělávají děti různých věkových kategorií. Starší děti přirozeně slouží jako vzor pro mladší, učí se trpělivosti a zodpovědnosti, zatímco mladší děti se učí od starších a získávají podporu při každodenních aktivitách.

Třída se nachází ve 2. patře budovy školy a tvoří ji dvě propojené místnosti. Herna slouží zároveň jako odpočívárna a prostor pro volné hry, druhá místnost je vybavena stoly, interaktivní tabulí a hracími koutky, které podporují vzdělávání a rozvoj dovedností dětí. Děti mají k dispozici široký výběr hraček a pomůcek odpovídajících jejich věku a potřebám.

Cílem pedagogů je podporovat děti v jejich individuálním rozvoji, rozvíjet jejich samostatnost, sociální dovednosti a schopnost spolupráce, a zároveň vytvářet prostředí, kde se děti cítí bezpečně a mají prostor učit se navzájem.

11.2. Pracoviště A. Trägera

Mateřská škola má 3 heterogenní třídy.

Třída Sluníček

V prvním patře se nachází třída Sluníčka. Tato třída má kapacitu 20 dětí. Působí zde dvě kvalifikované učitelky. Třída je vybavena moderním nábytkem barevně laděným do žlutozelené. Variabilita nábytku a jeho rozvržení ve třídě odpovídá věku dětí. Děti mají přístupné hračky, didaktické pomůcky i výtvarný materiál. Tato třída je vybavena velkou televizí. Třída je rozdělena na několik hracích koutků.

Třída Duhová

V druhém patře se nachází třída duhová. V této třídě působí kvalifikované učitelky, z nichž jedna je zároveň vedoucí učitelkou. Kapacita této třídy je 22 dětí. Duhová třída má podobně jako Sluníčková několik hracích koutků. Snažíme se o to, aby zde děti nacházely dostatek inspirací, nápadů, pomůcek a materiálů. I tato třída je vybavena televizí. Vedle třídy je umístěna umývárna a toaleta, která je určena i pro třídu obláčkovou.

Třída Obláčky

V druhém patře se nachází i třída obláčková. Kapacita této třídy je 18 dětí. Působí zde dvě kvalifikované učitelky. V této třídě je umožněn dostatečný adaptační režim. Děti mají dostatek času na veškeré aktivity včetně převlékání a stravování. Cílem je zajistit osamostatňování dětí. Jsou zde zajištěny všechny potřebné a hygienické i materiální podmínky.

12. Kritéria pro přijímání dětí do MŠ

Kritéria pro přijetí dětí do MŠ stanovuje ředitel MŠ v souladu s platnou legislativou.

12.1. Plnění povinnosti předškolního vzdělávání

Povinnost předškolního vzdělávání je pro děti, které dosáhnou do 31. 8. pěti let věku. Tato povinnost je ve formě pravidelné docházky v pracovních dnech mimo dny školních prázdnin. Tuto povinnost mohou zákonní zástupci plnit i formou individuálního vzdělávání. Povinný poslední rok předškolního vzdělávání. Povinné předškolní vzdělávání má formu pravidelné denní docházky. Povinnost předškolního vzdělávání není dána ve dnech, které připadají na období školních prázdnin v souladu s organizací školního roku v základních a středních školách. Čtyři souvislé hodiny denně a to od 8:00 do 12:00 hodin. Zákonní zástupci nepřítomnost omlouvají neprodleně. Nepřítomnost je třeba zapsat do omluvenkového listu. Nevztahuje se na děti s hlubokým mentálním postižením.

12.2. Podmínky vzdělávání dětí od 2 do 3 let

Mateřská škola je vybavena dostatečným množstvím podnětných a bezpečných hraček a pomůcek vhodných pro dvouleté děti. Ve třídě jsou nastavena dětem srozumitelná pravidla pro používání a ukládání hraček a pomůcek. Prostředí je upraveno tak, aby poskytovalo dostatečný prostor pro volný pohyb a hru dětí, umožňovalo variabilitu v uspořádání prostoru a zabezpečovalo možnost naplnění potřeby průběžného odpočinku. Mateřská škola je vybavena dostatečným zázemím pro zajištění hygieny dítěte. Je zajištěn vyhovující režim dne, který respektuje potřeby. Mateřská škola vytváří podmínky pro adaptaci dítěte v souladu s jeho individuálními potřebami.

13. Charakteristika školního vzdělávacího programu

Vzdělávací cíle a záměry školy

Školní vzdělávací program vychází z rámcových cílů a pěti oblastí stanovených Rámcovým vzdělávacím programem pro předškolní vzdělávání. Záměrem našeho předškolního vzdělávání je dovést dítě na konci jeho předškolního období k tomu, aby v rozsahu svých osobních předpokladů získalo svému věku přiměřenou fyzickou, psychickou i sociální samostatnost a základy kompetencí důležitých pro jeho další rozvoj a učení pro život a další rozvoj vzdělání.

Naše cíle a záměry

- vést děti ke zdravému životnímu stylu-dostatek prostoru a pohybovému využití, zdravá výživa a dostatečný pitný režim, co nejvíce pobytu venku
- zvyšovat tělesnou zdatnost, pohybové, manipulační a sebeobslužné dovednosti
- utvářet vztahy dítěte k jiným dětem, dospělému, podněcovat jejich vzájemnou komunikaci a podporovat kvalitu vztahů
- vést děti k samostatnosti, zvědavosti, tvořivosti, schopnosti rozhodovat se a nést zodpovědnost
- podporovat duševní pohodu dětí, respektovat jejich individuální potřeby a přání
- aktivně se podílet na ochraně životního prostředí, vážit si hodnot
- podporovat rozvoj kulturně-sociálních postojů, naučit děti vnímat estetické hodnoty
- posilovat sebevědomí dětí se specifickými vzdělávacími potřebami, umožnit péči o talentované děti individuálním přístupem učitelek i zavedením zájmových kroužků
- probouzet v dětech aktivní zájem a chuť objevovat, naslouchat, poznávat a dívat se kolem sebe

13.1. Formy a metody vzdělávací práce, prostředky k plnění cílů

Ve vzdělávání upřednostňujeme rozvíjení smyslového vnímání jako základu veškerého přirozeného poznávání. Vzdělávání je uskutečňováno ve všech činnostech a situacích, které se v průběhu dne vyskytnou, vyváženým poměrem spontánních a řízených aktivit. Hlavní vzdělávací formou je hra podněcující tvořivost, kterou motivujeme děti k rozvíjení všech schopností předškolního dítěte - lokomoční, emoční, manuální, hudební, výtvarné, rozumové, fyzické, enviromentální, etické i ekologické. Součástí vzdělávání jsou didakticky zacílené činnosti, ve které s dětmi naplňujeme konkrétní vzdělávací cíle formou záměrného i spontánního učení. Dbáme na aktivní účasti dítěte, založeném na smyslovém vnímání, prožitkovém a interaktivním učení ve skupinách i individuálně.

13.2. Vzdělávací obsah

Vzdělávací obsah je zpracován do šesti integrovaných bloků, které jsou rámcové, nastiňují kompetence, vzdělávací cíle, nabídku činností, výstupy a možná rizika. Jejich podrobné zpracování je předmětem TVP jednotlivých tříd, které zpracovávají učitelky dle svých konceptů. Do TVP mohou vstupovat dílčí vzdělávací projekty a doplňkové programy.

Třídní vzdělávací programy jednotlivých tříd vymezují specifika těchto tříd, jejich podmínky, určují pravidla soužití jednotlivých skupin dětí, naznačují vzájemné působení učitelek i volby metod a postupů evaluačního procesu.

14. Integrované bloky

1. Duha přátelství

2. Barevné objevy

3. Barevný oblak fantazie

4. Pod sluncem a duhou

14.1. Duha přátelství

Charakteristika:

Blok „Duha přátelství“ je zaměřen na podporu sociálních dovedností a prosociálního chování u dětí. Symbol duhy představuje pestrost, rozmanitost a propojení – stejně jako děti ve skupině, které se učí spolupracovat, respektovat odlišnosti a vzájemně si pomáhat. Děti si osvojují pravidla soužití, učí se empatii, sdílení a vzájemné podpoře, a rozvíjejí schopnost řešit konflikty v bezpečném a přátelském prostředí.

Klíčové kompetence

- Děti jsou schopny napodobit modely prosociálního chování a mezilidských vztahů, které nachází ve svém okolí.
- Průběžně rozšiřuje svou slovní zásobu a snaží se jí používat k efektivnější komunikaci s okolím.
- Dbá na osobní zdraví a bezpečí svoje i druhých. Snaží se chovat odpovědně s ohledem na druhé.
- Učí se s chutí, pokud se mu dostává uznání a ocenění
- Odhaduje své síly, učí se hodnotit své osobní pokroky i oceňovat výkony druhých
- Řeší problémy na které stačí, známé a opakující se situace se snaží řešit samostatně (na základě nápodoby či opakování)
- Rozlišuje řešení, která jsou funkční a řešení, která funkční nejsou, dokáže mezi nimi volit

- Nebojí se chybovat, pokud nachází pozitivní ocenění nejen za úspěch, ale také za snahu
- Průběžně rozšiřuje svou slovní zásobu a aktivně ji používá k dokonalejší komunikaci s okolím
- Uvědomuje si, že za sebe i své jednání odpovídá nese důsledky
- Zajímá se o druhé i o to, co se kolem něj děje, je otevřené aktivnímu dění
- Dbá na osobní zdraví a bezpečí svoje i druhých, chová se odpovědně

Vzdělávací cíle

- osvojení si věku přiměřených praktických dovedností
- rozvíjení komunikativních dovedností (verbálních i neverbálních) a kultivovaného projevu
- posilování zvědavosti, zájmu, radosti z objevování
- rozvoj pozitivních citů ve vztahu k sobě (uvědomění si vlastní identity, získávání sebevědomí, sebedůvěry)
- vytváření podmínek a základů pro práci s informacemi
- seznamování se s pravidly chování ve vztahu k druhému
- poznávání pravidel společenského soužití
- seznámení se s místem a prostředím a vytváření pozitivního vztahu k němu
- seznamování se s místem a prostředím ve kterém dítě žije

Vzdělávací nabídka

- činnosti zaměřené na zvládnutí osobní hygieny, stolování, oblékání, úklidu, úpravy prostředí třídy
- hry se slovy, slovní hádanky, vokální činnosti, zpívání písní, artikulační a řečové hry
- činnosti objasňující pojmy, směřující k jejich vytváření a pochopení-práci s knihou, s obrázky, vysvětlování, objasňování.
- činnosti vyvolávající spokojenost, radost, veselí a pohodu
- nabízení činností, které zprostředkují a podporují sblížení dětí, utváření kladných vztahových vazeb, podporující vřelá přátelství
- námětové hry, dramatizace, konstruktivní a výtvarné projekty, které stmelují dětský kolektiv
- praktické poznávání školního prostředí a nejbližšího okolí
- četba krátkých dětských říkanek, hádanek, pohádek a příběhů
- sbírání přírodnin a výtvarné práce s nimi

- činnosti zaměřené na pozorování změn v přírodě (listnatých a jehličnatých stromů), zvířat, jak se příroda chystá na zimu
- činnosti směřující k pochopení organizace (chůze v útvaru, přecházení silnice, vytvoření rady, zástupu apod.)

Očekávané výstupy

- zvládnout jednoduchou obsluhu a pracovní úkony (postarat se o hračky, pomůcky, uklidit po sobě, udržovat pořádek, práce na zahradě)
- vědomě napodobovat jednoduchý pohyb podle vzoru a přizpůsobit jej podle pokynu
- zvládat sebeobsluhu, uplatňovat základní kulturně hygienické návyky (osobní hygiena, stravovací návyky, umět stolovat, oblékat se, svlékat se)
- učit se nové slova a aktivně je používat
- uklidit po sobě, udržovat pořádek, zvládat jednoduché úklidové práce
- pojmenovat většinu toho čím je obklopeno
- domluvit se slovy i gesty, vést rozhovor
- popsat situaci (skutečnou i podle obrázku)
- záměrně postřehovat, pozorovat, všímat si
- vnímat, že je zajímavé dozvídat se nové poznatky osvojovat si nové dovednosti
- postupovat a učit se podle pokynů a instrukcí
- odloučit se na určitou dobu od svých blízkých, být aktivní i bez jejich opory
- rozhodovat o svých činnostech
- navazovat kontakty s dospělými, kterému je svěřeno do péče, překonat stud komunikovat s ním vhodným způsobem ho respektovat
- komunikovat s druhým dítětem, navazovat a udržovat dětská přátelství
- udržet pozornost a postupně prodlužovat délku soustředění
- chovat se a jednat podle vlastního rozhodnutí a zároveň s ohledem na druhé

Rizika-nejednoznačně formulovaná pravidla, spěch, omezování možnosti dokončit hru v individuálním tempu, nevhodné zásahy a přerušování činnosti dětí dospělými.

14.2. Barevné objevy

Charakteristika:

Blok „Barevné objevy“ je zaměřen na podporu zvědavosti, tvořivosti a objevování vlastních schopností u dětí. Symbol barev odráží pestrost dětského světa a možnost rozvíjet fantazii, samostatnost a sebevědomí. Děti mají prostor experimentovat, zkoušet nové činnosti, objevovat nové možnosti a radovat se z učení prostřednictvím her, výtvarných a manipulačních aktivit.

Klíčové kompetence

- soustředěné pozorování změn v přírodě, zkoumání a objevování
- všímá si dění v bezprostředním okolí, řeší problémy a snaží se situace řešit samostatně
- získanou zkušenost uplatňuje v praktických situacích
- učí se oceňovat svoje pokroky i oceňovat práci druhých
- situace, které jsou známé a opakující se řeší samostatně, náročnější s dopomocí druhých, zná pozitiva vzájemné spolupráce
- uvědomuje si, že za sebe i své konání odpovídá a nese následky
- je si vědomo, že negativní chování (ubližování, lhostejnost, agresivita) se nevyplácí, vzniklé konflikty řeší dohodou, umí adekvátně reagovat na projevy násilí jiného dítěte
- uvědomuje si, že se svým chováním podílí na prostředí, ve kterém žije
- rozumí slyšenému a samostatně vyjadřuje své myšlenky, slovně reaguje, vede rozhovor
- spoluvytváří pravidla společného soužití mezi vrstevníky
- projevuje dětským způsobem citlivost a ohleduplnost k druhým, rozpozná nevhodné chování

Vzdělávací cíle

- osvojení si věku přiměřených praktických dovedností
- rozvoj a užívání všech smyslů
- seznamování se s pravidly ve vztahu k druhému
- poznávání pravidel společenského soužití a jejich spoluvytváření v rámci přirozeného sociokulturního prostředí

- rozvoj řečových schopností a jazykových dovedností receptivních (vnímání, naslouchání, porozumění) i produktivních (výslovnosti, vytváření pojmů, mluvenému projevu, vyjadřování)
- poznávání sebe sama, rozvoj pozitivních citů ve vztahu k sobě (identita získávání sebevědomí, sebedůvěry, osobní spokojenosti)
- osvojení si elementárních poznatků, schopností a dovedností pro navazování vztahů dítěte k druhým lidem
- rozvoj schopnosti žít ve společenství ostatních lidí
- vytváření povědomí o širším přírodním, kulturním i technickém prostředí

Vzdělávací nabídka

- smyslové a psychomotorické hry
- komunitní kruhy na téma „Kamarádi máme se rádi“
- poznávání prostředí školy a nejbližšího okolí
- společné diskuse, rozhovory, vyprávění zážitků podle skutečnosti i podle obrazových materiálů
- sběr přírodnin a tvořivé práce s nimi
- činnosti zaměřené porozumění pravidlům vzájemných soužití a chování
- spoluvytváření přiměřeného množství jasných a smysluplných pravidel soužití ve třídě
- chůze ve dvojicích, řada, zástup
- pozorování blízkého prostředí a života v něm, okolí přírody, kulturních i technických objektů, vycházky do okolí, výlety
- projevování kladných citů a sebeovládání záporných emocí
- četba krátkých dětských pohádek a příběhů

Očekávané výstupy

- vnímat a rozlišovat pomocí všech smyslů
- přirozeně a bez zábran komunikovat s druhým
- navazovat kontakty s dospělými i dětmi
- soustředit se na činnost a dokončit ji, záměrně se soustředit a udržet pozornost
- pojmenovat většinu toho, čím je obklopeno
- ve známých situacích ovládat své city a přizpůsobovat jim své chování

- dodržovat dohodnutá a pochopená pravidla
- uplatňovat návyky společenského chování (zdravit, poprosit, poděkovat, požádat o pomoc)
- být součástí třídy, začlenit se mezi své vrstevníky, respektovat jejich rozdílné vlastnosti, schopnosti a dovednosti
- osvojovat si elementární poznatky o okolním prostředí, orientovat se bezpečně ve známém prostředí

Rizika – nedostatečný respekt k individuálním potřebám dětí, nedostatek času pro spontánní hru, její rozvinutí a dokončení, omezení spontánních pohybových aktivit

15.5 Barevný oblak fantazie

Charakteristika:

Blok „Barevný oblak fantazie“ je zaměřen na rozvoj tvořivosti, představivosti a fantazie dětí. Symbol oblaku a barev vyjadřuje svobodu myšlení, rozmanitost nápadů a hravost dětského světa. Děti mají prostor pro experimentování, vyjadřování svých pocitů a nápadů různými způsoby, a učí se respektovat a objevovat rozmanitost kolem sebe.

Klíčové kompetence

- děti mají elementární poznatky o světě lidí, kultury a tradic
- dokážou vyjadřovat prožitky různými prostředky (řečovými, VV, HV a DV)
- dokážou se ve skupině podřídit a prosadit, vzájemně se domlouvají a spolupracují
- zajímají se o druhé, i o to co se kolem děje, jsou otevřené aktuálnímu dění
- soustředěně zkoumá, pozoruje, všímá si souvislostí
- učí se nejen spontánně, ale i vědomě – soustředí se na činnost a záměrně si pamatuje
- chápe, že vyhýbání se řešení situace nevede k cíli, ale naopak je výhodou včasné uvážené jednání
- nebojí se chybovat – je-li oceněno nejen za úspěch, ale také za snahu
- dokáže rozpoznat a využívat své silné stránky, poznávat svoje slabé stránky
- chápe, že všichni mají stejnou hodnotu
- chová se odpovědně s ohledem na zdraví své i druhých

Vzdělávací cíle

- rozvoj pohybových schopností (koordinace pohybů)
- osvojování si dalších forem sdělení – verbální i neverbální
- vytváření pozitivního vztahu k intelektuálním činnostem a k učení, podpora a rozvoj zájmu o učení
- rozvoj schopností a dovedností vyjádřit získané poznatky a pocity
- rozvoj smyslového vnímání, paměti a pozornosti
- uvědomění si vlastní identity, prohlubování získávání sebevědomí
- rozvoj schopnosti vytvářet citové vztahy, rozvíjet je city plně prožívat
- posilování prosociálního chování ve vztahu k ostatním lidem (rodina, MŠ)
- seznamování se světem lidí, kultury, tradic a umění
- vytvářet schopnosti přizpůsobovat se přirozenému vývoji a běžným změnám
- rozvíjení pohybových dovedností, jemné a hrubé motoriky

Vzdělávací nabídka

- Hudební a hudebně pohybové hry a činnosti
- Prožívání Mikulášské tradice, tvoření výrobků s ní spojených
- Přednes, recitace, dramatizace, zpěv (Vánoční básničky, koledy)
- Hry podporující tvořivost, představivost a fantazii (VV, HV, tanec, DV)
- Činnosti zaměřené na samostatné vystupování, vyjadřování
- Estetické a tvůrčí aktivity (VV, HV, LV, DV, pohyb)
- Společná setkávání, povídání, sdílení, aktivní naslouchání
- Příprava a realizace slavností
- Komunitní kruhy na téma „Kouzelná atmosféra Vánoc“
- Zdobení prostor školy – třídy, šatny, Vánočního stromečku
- Setkávání se s literárním, dramatickým, výtvarným a hudebním uměním mimo mateřskou školu, návštěvy kulturních a uměleckých míst a akcí
- Činnosti pojící se se zimním obdobím na zahradě a v přírodě, využívání napadaného sněhu, zkoumání vody v různých skupenstvích (led, sníh, voda)
- Pozorování stop ve sněhu
- Upevňování zkušeností, znalostí a dovedností v oblasti bezpečného pohybu v zimním prostředí, dbáme na bezpečí a zdraví své i svých kamarádů a blízkých

- Hry, při nichž se děti učí přijímat a respektovat druhého (využití přirozených i modelových situací – čtení pohádek a příběhů s etickým přesahem, s poučením

Očekávané výstupy

- Vědomě napodobovat pohyb podle vzoru, přizpůsobit jej podle pokynů
- Upevňování kladného postoj k pohybu a sportovním aktivitám
- Prožívat radost z prožitého a poznaného
- Učit se z paměti krátké texty (říkanky, písničky, pohádky)
- Vyjadřovat svou představivost a fantazii v tvořivých činnostech
- Prožívat radost ze zvládnutého a poznaného
- Těšit e z hezkých a příjemných zážitků
- Spolupracovat s ostatními, respektovat potřeby jiného dítěte, dělit se o hračky
- Uvědomovat si svá práva a dokázat přiznat stejná práva i druhým
- Umět vyjádřit různými způsoby to co prožívá (slovně, výtvarně, pohybově, dramatizací)
- Učení se nahlížení na vzniklé situace z pohledu druhých, mít povědomí o odlišnostech vnímání situací jinými lidmi
- Chovat se zdvořile
- Vnímat umělecké a kulturní podněty
- Porovnávat, třídit věci dle velikosti, množství, barev nebo odlišností
- Vědět, jak se vyhnout nebezpečí, umět vyhodnotit své schopnosti, dovednosti a možnosti
- Doprovázet pohyb zpěvem (pohybové hry, rytmické činnosti)
- Porozumění běžným neverbálním projevům druhých (emocím a náladám)
- Umět kooperovat, dohodnout se s ostatními

Rizika – vytváření komunikativních zábrán (nerespektování ostychu), nedostatečná motivace dětí k jejich sebevyjádření a sebeuplatnění, omezování samostatnosti dítěte při pohybových činnostech, málo příležitostí k pracovním úkonům.

14.4. Pod sluncem a duhou

Charakteristika:

Blok „Pod sluncem a duhou“ je zaměřen na podporu radosti, pohody a pozitivních prožitků dětí v kolektivu. Symbol slunce a duhy představuje teplo, světlo, pestrost a radost, které děti zažívají při objevování světa kolem sebe. Děti se učí spolupracovat, respektovat odlišnosti a projevovat prosociální chování, přičemž rozvíjejí fantazii, tvořivost a pocit sounáležitosti ve skupině.

Klíčové kompetence

- Klade otázky a hledá na ně odpovědi, chce porozumět věcem, jevům a dějům, které kolem sebe vidí
- Řeší problémy na základě zkušenosti, zkouší, experimentuje
- Dovede využít informativní prostředky (knihy, encyklopedie)
- Odhaluje rizika svých nápadů
- Jde za svým záměrem a současně dokáže měnit cesty a přizpůsobovat se okolnostem
- Průběžně rozšiřuje svoji slovní zásobu a aktivně ji používá při komunikaci
- Chová se odpovědně s ohledem na zdravé a bezpečné prostředí
- Má základní dětskou představu o tom, co je v souladu s lidskými hodnotami, co je s nimi v rozporu, snaží se tomu přizpůsobit své chování
- Umí si vytvořit svůj názor a vyjádřit jej
- Rozumí elementárním matematickým souvislostem, používá základních matematických pojmů
- Učí se hájit a respektovat, chápe, že všichni mají stejnou hodnotu

Vzdělávací cíle

- Osvojení si poznatků o těle a zdraví
- Osvojení si elementárních poznatků o znakových systémech a jejich funkci (abeceda, čísla)
- Rozvoj poznatků umožňujících vyjádřit pocity, dojmy, prožitky
- Rozvoj interaktivních a komunikativních dovedností
- Rozvoj kulturně společenských postojů, návyků a dovedností
- Rozvoj schopnosti přizpůsobovat se podmínkám vnějšího prostředí i jeho změnám
- Osvojení se některých poznatků a dovedností, které předcházejí čtení

- Rozvoj schopností projevovat se autenticky, autonomně, prosociálně a aktivně se přizpůsobovat společenskému prostředí a zvládat jeho změny
- Seznamuje se s místem, ve kterém žije, vytváření pozitivního postoje k němu

Vzdělávací nabídka

- Činnosti zaměřené na poznávání lidského těla, ochrana zdraví, bezpečí, zdravých životních návyků
- Činnosti zaměřené na poznávání jednoduchých obrazně znakových systémů (písmena, číslice, piktogramy, značky, symboly)
- Dramatické činnosti (předvádění a napodobování)
- Výlety do lesa – pozorování stop ve sněhu, krmení pro lesní zvířata (žaludy, kaštiny, jablka)
- Hádanky a slovní hříčky
- Nabídka námětových her „na lékaře“, „na školu“
- Uspořádání karnevalu pro děti – výroba karnevalových masek a ozdob
- Příležitosti a činnosti směřující k ochraně zdraví, osobního bezpečí, vytváření zdravích životních návyků
- Činnosti zaměřené k poznávání lidského těla a jeho částí
- Vytváření příležitostí seznamující děti s hrami se slovy, tvoření jednoduchých synonym a homonym
- Aktivity podporující sblížení dětí (vedoucí k ochotě rozdělit se, půjčit hračku, vyřešit vzájemný spor apod.)
- Běžné verbální i neverbální aktivity s druhým dítětem a dospělým
- Hry zaměřené k poznávání různých společenských rolí (dítě, dospělý, profesní role)
- Seznamování se s přírodními materiály, jejich vlastnostmi (pokusy, zkoumání...)

Očekávané výstupy

- Pojmenovat části těla, znát jejich funkce včetně jejich dílčích částí
- Rozlišovat co prospívá zdraví a co mu škodí
- Chápat základní číselné a matematické pojmy
- Orientovat se v elementárním počtu (do šesti)
- Mít povědomí o širším společenském prostředí
- Prožívat a projevovat co cítí, prožívat radost ze zvládnutého a poznaného

- Přirozeně a bez zábran komunikovat s druhým dítětem
- Navazovat a udržovat dětská přátelství
- Vědomě užívat všech smyslů, všímat sinového, změněného, chybějícího
- Pochopit, že každým společenství má svou roli (v rodině, ve třídě)
- Praktické zkušenosti o přírodním prostředí
- Řešit problémy a situace kreativně, dokázat se přizpůsobit změnám, hápat, že změny jsou přirozené a samozřejmé
- Zapamatovat si jednoduché básničky, říkadla, rozpočítadla, písničky a umět je reprodukovat
- Zvládat jemnou motoriku – umět kreslit, modelovat, vytrhávat, stříhat, lepit, vytvářet objekty z přírodních i umělých materiálů
- Dodržovat pravidla her, hrát spravedlivě, nepodvádět, umět prohrávat

Rizika – nedostatek příležitostí k poznávacím činnostem založených na vlastní zkušenosti, málo příležitostí k experimentování a samostatnému řešení poznávacích situací, málo příležitostí k samostatným řečovým projevům dítěte

15. Evaluace

Hlavním cílem evaluace je zlepšení kvality výchovy a vzdělávání. Poskytuje zpětnou vazbu pro další činnost mateřské školy a informace o tom, zda jsou naplňovány stanovené cíle.

Evaluace je podkladem pro další plánování a přijímání opatření, která vedou k:

- Úpravám ŠVP PV popřípadě TVP PV
- Případným změnám v ŠVP PV
- Užívání nových forem a metod práce
- Podpoře práce pedagogů, sdílení dobrých zkušeností
- Posilování spolupráce s rodiči

15.1. Evaluace ŠVP PV

Cílem je ověřit soulad – RVP PV – ŠVPPV – hodnocení naplňování záměrů, organizace vzdělávání, vzdělávacího obsahu, podmínek, metod a forem práce.

Nástroje hodnocení ŠVP:

- Rozhovory, diskuse
- Hospitační záznamy
- Konzultace na pedagogických poradách
- Porovnávání výsledků s plánovanými cíli
- Analýza vlastní práce
- Anketa pro rodiče
- Anketa pro učitele
- Zpětná vazba absolventů

Evaluaci prování ředitelka + učitelky: 1x ročně

15.2. Evaluace TVP PV

Cílem je zhodnotit soulad ŠVP – TVP – vhodnost zvolených metod, forem a prostředků, přehled o vzdělávacích pokrocích dětí, diagnostika dětí.

Nástroje hodnocení TVP:

- Obsahová stránka vychází v ŠVP školy
- Analýza vlastní vzdělávací práce
- Konzultace učitelek
- Hospitace a vzájemné hospitace
- Hodnocení dětí, záznamy + diagnostika dětí
- Spolupráce s rodinou

Evaluaci provádí třídní učitelky: zpravidla po ukončení integrovaného bloku

15.3. Evaluace projektů

Cílem je zhodnotit naplnění stanovených záměrů v rámci vzdělávací nabídky.

Nástroje hodnocení:

- Záznamy o dětech
- Konzultace učitelek
- Vhodnost použitých pomůcek, motivace
- Hodnocení výstupů, kterých by měly děti dosáhnout

- Závěry vhodné pro další práci
- Rozbor osobní dokumentace dětí
- Analýza práce – výtvorů dětí
- Analýza vlastní pedagogické práce

15.4. Kritéria pro hodnocení zaměstnanců

Pedagogické pracovnice

- Dostatečné naplňování cílů RVP PV
- Flexibilní denní režim, který reaguje na dané situace a potřeby dětí
- Dodržování pobytu dětí venku
- Pohybové aktivity
- Poměr mezi spontánními a řízenými činnostmi
- Respektování individuálních potřeb dětí
- Postavení dítěte ve skupině – nikdo není zvýhodňován ani znevýhodňován, děti nejsou podceňovány a zesměšňovány
- Spoluúčast dětí při činnostech, samostatné rozhodování dětí – při dodržování pravidel
- Podporování dětské samostatnosti
- Učitelky se po celou dobu věnují dětem
- Spolupracují s rodiči, s veřejností
- Kvalitně vedou předepsanou dokumentaci
- Dále se vzdělávají a sebevzdělávají
- Provádějí evaluaci a z jejich výsledků vycházejí při další práci
- Dbají na estetiku a pořádek ve třídách i na chodbách
- Plní svoje kompetence
- V případě potřeby zastupují za nepřítomné zaměstnance
- Vystupují pozitivně, podílejí se na pohodové atmosféře školy

Provozní pracovnice

- Plnění úkolů daných pracovní náplní
- Aktivní účast na akcích školy
- Respektování potřeb dětí, vstřícný vztah k dětem
- Poskytování plnohodnotné a vyvážené stravy, pestrý jídelníček

- Taktní jednání s rodiči
- Zastupování za nepřítomné pracovnice
- Dodržování pořádku v okolí školy
- Šetrné zacházení s majetkem, hospodárnost
- Upozorňování na závady a podle možností jejich odstraňování
- Péče o květiny v době prázdnin
- Spolupráce při inventarizaci
- Zajišťování drobných nákupů

Vypracovala: Bc. Kristina Boršovská ve spolupráci s pedagogickým sborem MŠ